

株主の皆様へ

第29期報告書

平成20年4月1日～平成21年3月31日

# Business Report

KYORITSU  
共立印刷株式会社



証券コード：7838



## 株主の皆様へ

株主の皆様におかれましては、ますますご清祥のこととお慶び申し上げます。

ここに当社グループの第29期報告書をお届けするにあたりまして、日頃のご支援とご厚情に心から感謝申し上げますとともに、当社グループの概況につきましてご報告申し上げます。

営業の概況につきましては、別掲のとおりでございますが、当連結会計年度の業績は、売上高347億7百万円（前期比4.6%減少）、営業利益14億1千2百万円（前期比32.3%減少）、経常利益12億5千万円（前期比31.6%減少）、当期純利益2億2千7百万円（前期比77.9%減少）となり、経済状況や原材料の高止まりの影響を受け厳しい経営成績となりました。

当社グループは、生産性の向上のため、継続的な設備の増強並びに更新を行っております。当期におきましては、老朽化した輪転機8台を廃棄し、最新型高速オフセット輪転機5台を導入し、減台の上効率化を図りました。工場再編の結果、輪転機32台、コルプス製本機他26台、ラッピング機1台となり、印刷、製本、ラッピング、配送までを一箇所で行うワンストップラインが確立し、お客様の様々なご要望にお応えできる体制を整えました。

また、内部統制の整備運用も順調に進捗しその有効性が確認されており、今後も誠実な経営を実践してまいります。

なお、期末配当金につきましては、厳しい経営環境をふまえて1株あたり2円50銭とさせていただきます。

次期（平成22年3月期）の連結業績につきましては、売上高335億円、営業利益11億5千万円、経常利益9億円、当期純利益4億8千万円を見込んでおります。

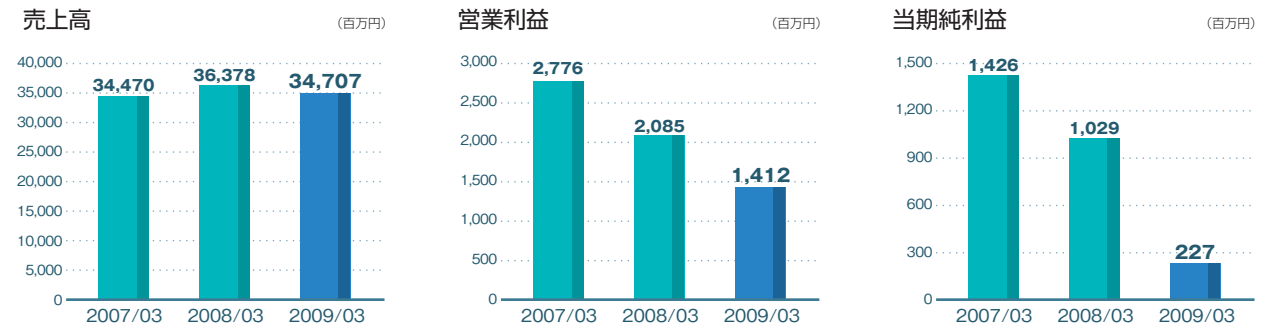
株主の皆様におかれましては、今後とも格別のご支援とご鞭撻を賜りますようお願い申し上げます。

平成21年6月

代表取締役社長  
**野田 勝 憲**



## 連結業績ハイライト



## TOPICS

### 工場再編が完了



国内最大規模の印刷工場



工場の効率稼働のため全輪転機を対面配置化

印刷工場、製本工場の再編が完了しました。輪転機32台を本庄工場に集約し、中綴製本機20台、無線綴製本機6台、ラッピング機1台が稼働する3つの製本工場と連携する新生産体制が始動しました。



新型の高速オフセット輪転機



コルプス製本機の2台目が稼働開始

## CONTENTS

株主の皆様へ	1	連結財務諸表	7
連結業績ハイライト／トピックス	2	環境への取り組み／グループの体制	9
営業の概況	3	会社概要／株式の状況	10
特集	5		

## 営業の概況

### 当期の概況

当連結会計年度における我が国経済は、世界的な金融危機に端を発した未曾有の景気後退を余儀なくされ、企業の在庫調整や各国の財政出動による経済対策等によって底入れ傾向にあるものの、設備投資の収縮や輸出産業の低迷により未だ回復の兆しは見えておりません。

当社グループの属する印刷業界におきましては、業績の急激な悪化による広告費の減少や原材料費の高止まりによる原価高等の厳しい経営環境が続いております。

当社グループにおきましては、陳腐化した輪転印刷機械8台を最新鋭の高速オフセット輪転印刷機械5台に切り替え、併せて印刷工場・製本工場の統合再編を行い、更なる生産性の向上を図るとともに物流費削減といった原価低減

策を講じ、堅実な経営に努めてまいりました。しかしながら、印刷市況や経済状況の影響を受け、期初の業績計画を下回る結果となりました。

これらの結果、当社グループの当連結会計年度の業績は、売上高347億7百万円（前期比4.6%減少）、営業利益14億1千2百万円（前期比32.3%減少）、経常利益12億5千万円（前期比31.6%減少）、当期純利益2億2千7百万円（前期比77.9%減少）となりました。

財政状態につきましては、厳しい金融情勢の中資金確保に努め、経営の安定化を図りました。純資産は、前期比2億7千3百万円減少しましたが、自己資本比率は34.6%となり、前期と比べて0.7ポイント上昇いたしました。

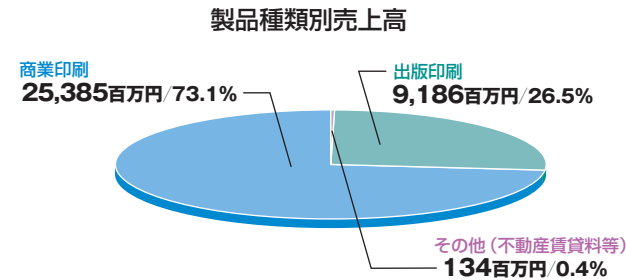
### 製品種類別概況

#### 商業印刷

商業印刷につきましては、流通チラシにおいて受注件数の増加等があったものの、景気低迷に伴う需要の落ち込みにより各種カタログが減少いたしました。その結果、売上高は2億6千7百万円減少し、253億8千5百万円（前期比1.0%減少）となりました。

#### 出版印刷

出版印刷につきましては、雑誌の受注数の減少やフリーペーパーのインターネット媒体への移行等による廃刊がございました。その結果、売上高は14億2千5百万円減少し、91億8千6百万円（前期比13.4%減少）となりました。



#### その他

その他売上の主なものは、不動産賃貸料であり、本社ビルの転貸フロアの増加により売上高が2千2百万円増加し、1億3千4百万円（前期比20.4%増加）となりました。

### 商業印刷

チラシ／通販カタログ／商品カタログ／各種パンフレット  
機器取扱説明書／POP／店舗装飾品

■当社設備とのマッチング

- BT輪転機 12台：折込チラシ・タブロイド紙などB判の印刷物
- AY輪転機 16台：通販カタログなどA4判の印刷物
- BY輪転機 2台：取扱説明書などB6判の印刷物
- ラッピング機 1台：通販カタログ

### 出版印刷

書籍／雑誌／地図／定期刊行物／教科書  
情報誌／フリーペーパー

■当社設備とのマッチング

- AY輪転機 16台：月刊雑誌などA4判の印刷物
- AT輪転機 2台：ゲーム攻略本・地図などA5判の印刷物
- BT輪転機 12台：情報誌・フリーペーパーなどAB判の印刷物
- 無線綴り機 6台：定期刊行物などメルトでの製本
- 中綴り機 20台：フリーペーパーなどステッチでの製本

# ハイスピード&環境優良。グループネットワークの一貫生産体制から美しいカタログが生まれます。

あなたの元に届けられる様々なカタログ。一冊のカタログが出来上がるまでの工程を、当社グループの一貫生産ラインでご紹介します。

## 1 プランニング

### 最適な印刷プランを提案

印刷は、使用する紙や加工によって印象が大きく異なります。営業担当者は、印刷の幅広い知識を活用し、品質、コスト、納期面でお客様に最適なプランを設計します。



ご提案営業

## 2 デザイン・DTP

### 印刷データの作成

グループ会社(株)インフォビジョンのDTPオペレーターが印刷データを作成します。データは、専用回線で印刷工場へダイレクトに送信します。



印刷データ作成

#### 環境への対応

従来は、フィルムを作成する工程でしたが、CTP (Computer to Plate) という、データを直接プレートに焼き付けるシステムにより、省資源化に貢献しています。

## 4 製本

### 1,000頁を超えるカタログにも対応

印刷工場と3つの製本工場の連携で、納品までのスムーズな生産管理を行います。最新鋭のコルプス製本機では、1時間に1万5千冊の高速製本をしています。また、全ての製本機に、落丁・乱丁防止検知器を設置し、チェック体制を強化しています。



製本第3工場



製本機の連携も可能

#### CO<sub>2</sub>削減への対応

関東唯一となる印刷・製本・ラッピングの一貫生産拠点で、従来の各工場間の転送を省き、CO<sub>2</sub>削減に貢献しています。



本庄児玉I.C.へ

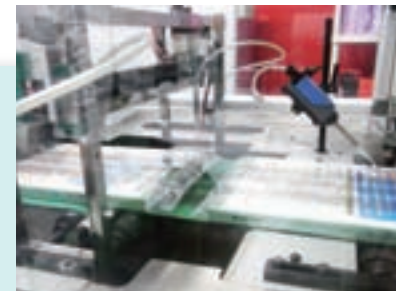
## 5 ラッピング

### 個別対応の郵送用ラッピング

郵送用のビニール封入を行います。お客様の年齢、性別、地域などの属性に応じて、43種類の媒体から数種類を自動的にセレクトするシステムを搭載し、複数のカタログから化粧品サンプル、CDまでフレキシブルに封入します。

#### 情報管理

個人情報を取り扱うラッピング工場では、ICカードによる入退室の二重管理や監視カメラによる動体の自動記録など最新の情報管理を行っています。



バーコードチェック



ビニール封入

## 6 納品

### 全国へ配送



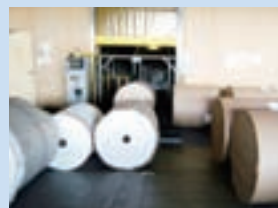
## 3 印刷

### 国内最大級の印刷拠点でスピード印刷

最新のカラーマネジメントシステムにより、色調をコンピュータ制御し、お客様に確認していただいたとおりの色を再現しています。小ロットにもスピーディな切り替えで対応し、ご要望に応じて、クーポンチラシのミシン目入れ加工など各種加工を行います。



新型のA判輪転機



用紙の自動管理



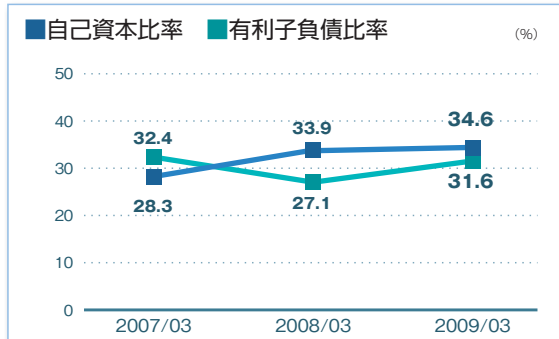
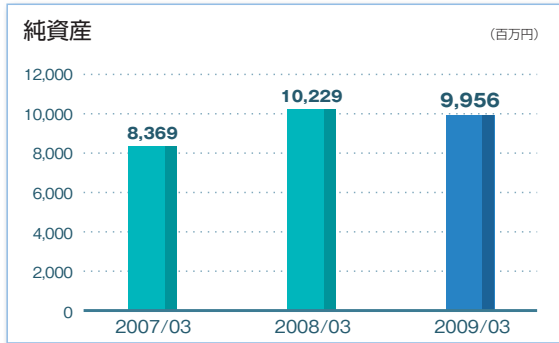
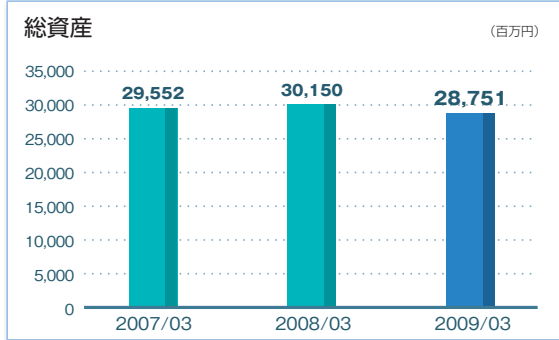
ロール紙への高速印刷

#### 環境への対応

植物性的大豆油から作るソインキを使用しています。ソインキは、分解性に優れたインキで、リサイクル、省資源に貢献できます。



## 連結財務諸表



## 連結貸借対照表

(単位：百万円)

科目	第29期(当期) 平成21年3月31日現在	第28期(前期) 平成20年3月31日現在
<b>(資産の部)</b>		
流動資産	13,170	13,756
固定資産	15,581	16,393
有形固定資産	13,902	14,468
無形固定資産	61	77
投資その他の資産	1,617	1,846
<b>資産合計</b>	<b>28,751</b>	<b>30,150</b>
<b>(負債の部)</b>		
流動負債	11,749	14,221
固定負債	7,046	5,698
<b>負債合計</b>	<b>18,795</b>	<b>19,920</b>
<b>(純資産の部)</b>		
株主資本	9,875	10,147
資本金	2,511	2,511
資本剰余金	2,505	2,505
利益剰余金	4,858	5,130
評価・換算差額等	81	82
その他有価証券評価差額金	81	82
<b>純資産合計</b>	<b>9,956</b>	<b>10,229</b>
<b>負債純資産合計</b>	<b>28,751</b>	<b>30,150</b>

## 連結損益計算書

(単位：百万円)

科目	第29期(当期) 自平成20年4月1日 至平成21年3月31日	第28期(前期) 自平成19年4月1日 至平成20年3月31日
売上高	34,707	36,378
売上原価	30,601	31,184
売上総利益	4,106	5,194
販売費及び一般管理費	2,693	3,108
営業利益	1,412	2,085
営業外収益	85	35
営業外費用	247	292
経常利益	1,250	1,828
特別利益	0	22
特別損失	606	134
税金等調整前当期純利益	644	1,716
法人税、住民税及び事業税	293	761
法人税等調整額	123	△74
<b>当期純利益</b>	<b>227</b>	<b>1,029</b>

## 連結株主資本等変動計算書

(自平成20年4月1日 至平成21年3月31日)

(単位：百万円)

	株主資本				評価・換算差額等 その他有価証券 評価差額金	純資産合計
	資本金	資本剰余金	利益剰余金	株主資本合計		
前期末残高	2,511	2,505	5,130	10,147	82	10,229
当期変動額						
剰余金の配当			△499	△499		△499
当期純利益			227	227		227
株主資本以外の項目の当期変動額(純額)					△1	△1
当期変動額合計			△272	△272	△1	△273
当期末残高	2,511	2,505	4,858	9,875	81	9,956

## 連結キャッシュ・フロー計算書

(単位：百万円)

科目	第29期(当期) 自平成20年4月1日 至平成21年3月31日	第28期(前期) 自平成19年4月1日 至平成20年3月31日
営業活動によるキャッシュ・フロー	1,937	3,063
投資活動によるキャッシュ・フロー	△925	△945
財務活動によるキャッシュ・フロー	129	△1,142
現金及び現金同等物の増減額	1,140	974
現金及び現金同等物の期首残高	5,555	4,580
現金及び現金同等物の期末残高	6,696	5,555

### 営業活動によるキャッシュ・フロー

営業活動の結果獲得した資金は、19億3千7百万円(前期比11億2千6百万円の減少)となりました。これは、税金等調整前当期純利益の計上、減価償却費の実施、売上債権の減少がある一方で、仕入債務の減少、法人税等の支払等があったことによるものであります。

### 投資活動によるキャッシュ・フロー

投資活動の結果使用した資金は、9億2千5百万円(前期比1千9百万円の増加)となりました。これは、印刷工場・製本工場の統合再編に伴う設備投資、投資有価証券の取得等によるものです。

### 財務活動によるキャッシュ・フロー

財務活動の結果獲得した資金は、1億2千9百万円(前期比12億7千2百万円の増加)となりました。これは、経営の安定化を図るため資金の確保に留意したことにより借入金が増加したこと等によるものであります。

## 環境への取り組み

### 3Rへの取り組み

#### Reuse [リユース]



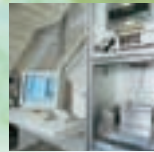
- 詰替式インキタンクの利用
- 古インキの再生
- 洗浄布再生

#### Recycle [リサイクル]



- 再生紙製造への対応
- 回収した版のアルミ製品化

#### Reduce [リデュース]



- 電気、ガス、水の使用量低減
- 紙、インキの使用量低減
- 廃液の排出量低減

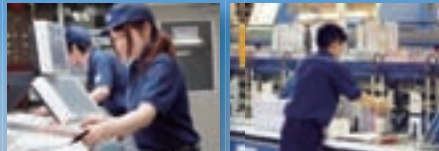
本庄第1・第2工場は、環境配慮型工場として、環境にやさしい製品づくりのできる設備を整備しております。

平成20年からは、本庄第1・第2工場におけるISO14001の取り組みと連動し、全社をあげて、電力・ガス・用紙等資源の使用量低減、廃棄物の排出量低減、さらに物流の効率化による排気ガス削減に取り組み、地球温暖化防止に貢献してまいります。

## グループの体制

### 共立印刷(株)

印刷・製本・ラッピング・配送



### (株)インフォビジョン

デザイン・DTP

### (株)ケーアンドエムプロセス

不動産賃貸



共立印刷グループでは印刷物のデザイン・DTPから印刷、製本、ラッピング、配送まで一貫体制で事業を展開しております。

## 会社概要 平成21年3月31日現在

会社概要	
本社所在地	東京都板橋区清水町36番1号
設立年月日	昭和55年8月1日
資本金	25億1,135万円
従業員数	469名
工場	<ul style="list-style-type: none"> <li>■ 本庄第1工場・本庄第2工場 埼玉県本庄市いまい台1丁目32</li> <li>■ 製本第1工場 埼玉県児玉郡上里町大字嘉美1600-13</li> <li>■ 製本第2工場 埼玉県本庄市いまい台2丁目74</li> <li>■ 製本第3工場 埼玉県児玉郡上里町大字嘉美1424-1</li> </ul>
営業所	札幌／名古屋／大阪／高松
子会社	(株)インフォビジョン (株)ケーアンドエムプロセス

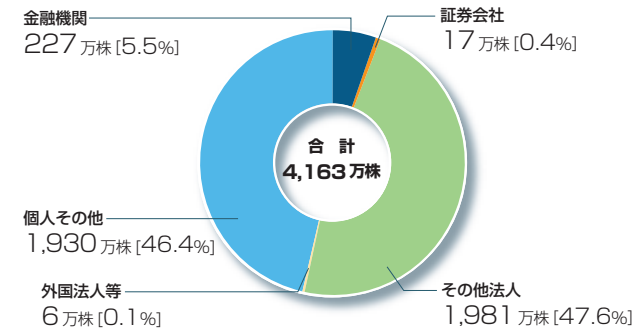
## 役員構成 平成21年6月26日現在

代表取締役社長	野田 勝憲	
代表取締役副社長	倉持 孝	営業統括・生産統括
常務取締役	木村 純	管理統括
取締役	中井 哲雄	(株)インフォビジョン 代表取締役社長
常勤監査役	反怖 紀久	
監査役	秋沢 志篤	ヒーローズエデュテイメント(株) 代表取締役会長
監査役	窪川 秀一	公認会計士・税理士
執行役員	平川 清三	第1営業本部長
執行役員	狩野 博紀	第2営業本部長
執行役員	佐藤 尚哉	管理本部長

## 株式の状況 平成21年3月31日現在

株式の状況		
発行可能株式総数	130,720,000株	
発行済株式総数	41,630,000株	
株主数	4,438名	
大株主		
株主名	持株数 (万株)	持株比率 (%)
野田 勝憲	741	17.8
(有)ウエル	658	15.8
東京インキ(株)	219	5.3
(株)小森コーポレーション	203	4.9
井奥 貞雄	104	2.5
(株)バルーナ	100	2.4
(株)プロトコーポレーション	100	2.4
日本トラスティ・サービス信託銀行(株) (信託口4G)	73	1.8
東京紙パルプ交易(株)	70	1.7
共立印刷社員持株会	69	1.7

## 所有者別株式分布状況



## 株主メモ

事業年度	4月1日から翌年の3月31日まで
定時株主総会	6月
基準日	定時株主総会の議決権 3月31日 期末配当金 3月31日 中間配当金 9月30日 (中間配当を実施する場合)
単元株式数	100株
株主名簿管理人	東京都港区芝3丁目33番1号 中央三井信託銀行株式会社
同事務取扱所	〒168-0063 東京都杉並区和泉2丁目8番4号 中央三井信託銀行株式会社 証券代行部 (証券代行事務センター) TEL.0120-78-2031 (フリーダイヤル)
同取次窓口	中央三井信託銀行株式会社 全国各支店 日本証券代行株式会社 本店・全国各支店
公告の方法	電子公告の方法により行います。 但し、やむをえない事由により電子公告をすることができない場合は、日本経済新聞に掲載します。 公告掲載URL <a href="http://www.kyoritsu-printing.co.jp/">http://www.kyoritsu-printing.co.jp/</a>
上場取引所	東京証券取引所 市場第一部

## 住所変更、単元未満株式の買取等のお申出先について

株主様の口座のある証券会社にお申出ください。  
なお、証券会社に口座がないため特別口座が開設されました株主様は、特別口座の口座管理機関である中央三井信託銀行株式会社にお申出ください。

## 未払配当金の支払いについて

株主名簿管理人である中央三井信託銀行株式会社にお申出ください。

## 上場株式配当等の支払いに関する通知書について

租税特別措置法の平成20年改正（平成20年4月30日法律第23号）により、平成21年1月以降にお支払いする配当金について株主様あてに配当金額や源泉徴収税額等を記載した「支払通知書」を送付することが義務づけられました。

配当金領収証にてお受取りの株主様は、年末または翌年初に「支払通知書」を送付いたしますのでご覧ください。口座振込を指定されている株主様は配当金支払いの際送付している「配当金計算書」が「支払通知書」となります。なお、両書類は確定申告を行う際その添付資料としてご使用いただくことができます。

## 株主様のご住所・お名前に使用する文字に関してのご案内

株券電子化実施に伴い、株主様のご住所・お名前の文字に、株式会社証券保管振替機構（ほふり）が振替制度で指定していない漢字等が含まれている場合は、その全部または一部をほふりが指定した文字またはカタカナに変換して、株主名簿にご登録いたしております。このため、株主様にご送付する通知物の宛先が、ほふりが指定した文字に置換えられる場合がありますのでご了承ください。株主様のご住所・お名前として登録されている文字については、お取引の証券会社等にお問い合わせください。

**KYORITSU**  
共立印刷株式会社

〒174-8860 東京都板橋区清水町36番1号  
TEL.03-5248-7801(管理本部)



環境保全のため、FSC森林認証紙と大豆油インキを使用しています。